

Tämä asiakirja on sähköisesti allekirjoitettu Rovaniemen kaupungin asianhallintajärjestelmässä.

ROIDno-2026-729

Maa-aineslupa Oulun Maa- ja Vesirakennus Oy Ulkom-Merkkivaara, Rovaniemi

Oulun Maa- ja Vesirakennus Oy on hakenut maa-aineslupaa Rovaniemen kaupungin Hirvaalle tilalle Rovaniemen valtionmaa RN:o 698-893-15-1 7 (Ulko-Merkkivaaran sora-alue). Luvan hakijalla on maanomistajan suostumus hakemuksen mukaiselle toiminnalle. Toiminta-alueen koordinaatit ovat N7375100 ja E427900 (ETRS TM-35). Vanha ottamisalue sijaitsee Rovaniemen kaupungin keskustasta noin 14 km länteen ja Hirvaalta noin 7 km pohjoiseen. Kulkuyhteys alueelle tapahtuu Ahmakuusikontien ja Kelovaarantien kautta. Alueen läheisyydessä ei ole asutusta. Lähin asuinrakennus sijaitsee noin 4 km etäisyydellä etelässä ja lähin loma-asunto 3,5 km etäisyydellä lännessä. Hakemuksen mukainen alue ei sijoitu pohjavesialueelle eikä alueen läheisyydessä ole suojelualueita tai muinaismuistolain mukaisia kohteita. Lähimmät vesistöt ovat Hyi-Ternujoki noin 730 m etäisyydellä luoteessa ja Ahvenlampi noin 1.7.km etäisyydellä koillisessa. Alueella ei ole kuntatason kaavoja. Rovaniemen ja Itä-Lapin maakuntakaavassa alue on merkitty maa- ja metsätalousvaltaiseksi alueeksi (M). Rovaniemen kaupungin ympäristötarkastaja on 12.6.2020 § 29 myöntänyt alueelle maa-aineslupan 721/2020 (NOTTO 39321). Lupa on voimassa 30.6.2030 saakka.

Lupaa haetaan kymmenen (10) vuoden aikana toteutettavalle yhteensä 100 000 m³ suuruiselle maa-aineksen otolle. Hakemuksen mukaisen toiminta-alueen pinta-ala on yhteensä noin 5,05 ha (sisältää ottamisalueen sekä ja tukitoiminta- ja varastoaluealueet). Alin suunniteltu ottamistaso on +136.00 (N2000) ja ottamissyvyys 0-24 m. Alueelta otettava maa-aines käytetään talonrakentamiseen ja teiden pohjakerrokseen kysynnän mukaan.

Lupahakemus on kuulutettu Rovaniemen kaupungin julkisella ilmoitustaululla 6.3.-13.4.2026. Hakemuksesta ei pyydetty lausuntoja. Hakemuksesta ei jätetty muistutuksia tai esitetty mielipiteitä.

Liitteet:

1 Lupahakemus

Päätöksen peruste

Ottamistoiminta ei aiheuta kauniin maisemankuvan turmeltumista eikä luonnon merkittävien kauneusarvojen tai erikoisten luonnonesiintymien tuhoutumista.

Alueella ei ole havaittu merkittäviä luontoarvoja, joten maa-ainestenotto ei aiheuta huomattavia tai laajalle ulottuvia vahingollisia muutoksia luonnonolosuhteissa.

Alueelle tai sen läheisyyteen ei sijoitu muinaismuistokohteita, valtakunnallisesti tai maakunnallisesti arvokkaita maisema-alueita eikä valtakunnallisesti merkittäviä rakennettua kulttuuriympäristöä eikä alueella tai sen läheisyydessä ole inventoitu arvokkaita perinnemaisemakohteita.

Alueella ei ole luonnonsuojelulain, uhanalaisten lajien eikä luontodirektiivin eläin- ja kasvilajien havaintopaikkoja.

Alue ei sijaitse 1 tai 2 luokan pohjavesialueella. Lupapäätöksessä on annettu määräykset suokerroksesta pohjaveteen sekä polttoaineiden käsittelystä. Toiminnasta ei siten aiheudu pohjaveden laadun tai antoisuuden vaarantumista.

Tämä asiakirja on sähköisesti allekirjoitettu Rovaniemen kaupungin asianhallintajärjestelmässä.

Alueella ei ole kuntatason kaavoja. Rovaniemen ja Itä-Lapin maakuntakaavassa alue on maa- ja metsätalousvaltaista aluetta (M).

Alue ei sijoitu rantavyöhykkeelle.

Ottamisen vahingollinen vaikutus luontoon ja maisemankuvaan jää mahdollisimman vähäiseksi, kun ottaminen toteutetaan ottamissuunnitelman ja lupamääräysten mukaisesti.

Kun toiminnassa noudatetaan ottamissuunnitelmassa esitettyä ja lupamääräyksissä vaadittuja suojaustoimia ei ottotoiminta aiheuta vaaraa asukkaille tai ympäristölle.

Maa-ainesten ottaminen ei ole ristiriidassa maa-aineslain 6 §:ssä säädettyjen luvan myöntämisen edellytysten kanssa.

Päätös

Ympäristötarkastaja myöntää Oulun Maa- ja Vesirakennus Oy:lle maa-ainesluvan liitteen 1 mukaisesti. Tämä lupapäätös kumoaa alueelle aiemmin myönnetyn maa-ainesluvan 721/2020.

Kun Oulun Maa- ja Vesirakennus Oy on toimittanut päätöksen mukaisen vakuuden, alueelle aiemmin myönnetyn maa-ainesluvan 721/2020 vakuus palautetaan Oulun Maa- ja Vesirakennus Oy:lle.

Tiedoksi

Hakija, Lupa- ja valvontavirasto, Rovaniemen kaupungin ympäristönsuojeluviranomainen

Allekirjoitus

Carita Lallukka

Viranhaltijapäätöksen nähtävänäolo

Päätöspöytäkirja pidetään yleisesti nähtävänä Rovaniemen kaupungin verkkosivuilla 18.5.2026 alkaen. Pöytäkirjan ote lähetetään sähköisesti 15.5.2026.

Tämä asiakirja on sähköisesti allekirjoitettu Rovaniemen kaupungin asianhallintajärjestelmässä.

Hallintovalitus

§ 11

Hallintovalitus

Hallintovalitus

OTE: Hallintovalitus Pohjois-Suomen Ha-o 7/30 pv, julkinen kuulutus

Tähän päätökseen haetaan muutosta hallintovalituksella.

Valitusoikeus

Tähän päätökseen saa hakea muutosta se, johon päätös on kohdistettu tai jonka oikeuteen, velvollisuuteen tai etuun päätös välittömästi vaikuttaa ja se, jonka valitusoikeudesta laissa erikseen säädetään.

Viranomaisen saa hakea muutosta valittamalla myös, jos valittaminen on tarpeen viranomaisen valvottavana oleva yleisen edun vuoksi.

Valitusaika ja valituksen perille toimittaminen

Valitus on tehtävä 30 päivän kuluessa tämän päätöksen tiedoksisaantipäivästä. Valitus on toimitettava valitusviranomaiselle viimeistään valitusajan viimeisenä päivänä ennen valitusviranomaisen aukioloajan päättymistä.

Asianosaisen katsotaan saaneen päätöksestä tiedon, jollei muuta näytetä, seitsemän päivän kuluttua julkisen kuulutuksen julkaisemisajankohdasta. Jos valitusajan viimeinen päivä on pyhäpäivä, itsenäisyyspäivä, vapunpäivä, joului- tai juhannusaatto tai arkipäivä, saa valituksen tehdä ensimmäisenä arkipäivänä sen jälkeen.

Valitusviranomainen

Pohjois-Suomen hallinto-oikeus

Torikatu 34-40, 96100 Oulu

Postiosoite: PL 189, 90101 Oulu

Puhelinnumero: vaihde: 029 56 42800

Faksi: 029 56 42841

Sähköposti pohjois-suomi.hao@oikeus.fi

Aukioloaika: ma-pe 8-16.15

Valituksen voi tehdä myös hallinto- ja erityistuomioistuinten asiointipalvelussa osoitteessa <https://asiointi.oikeus.fi/hallintotuomioistuimet/#/>.

Valituksen muoto ja sisältö

Valitus on tehtävä kirjallisesti. Myös sähköinen asiakirja täyttää vaatimuksen kirjallisesta muodosta.

Valituksessa on ilmoitettava:

1) päätös, johon haetaan muutosta (valituksen kohteena oleva päätös);

Tämä asiakirja on sähköisesti allekirjoitettu Rovaniemen kaupungin asianhallintajärjestelmässä.

2) miltä kohdin päätökseen haetaan muutosta ja mitä muutoksia siihen vaaditaan tehtäväksi (vaatimukset);

3) vaatimusten perustelut;

4) mihin valitusoikeus perustuu, jos valituksen kohteena oleva päätös ei kohdistu valittajaan.

Valituksessa on lisäksi ilmoitettava valittajan nimi ja yhteystiedot. Jos puhevaltaa käyttää valittajan laillinen edustaja tai asiamies, myös tämän yhteystiedot on ilmoitettava. Yhteystietojen muutoksesta on valituksen vireillä ollessa ilmoitettava viipymättä hallintotuomioistuimelle.

Valituksessa on ilmoitettava myös se postiosoite ja mahdollinen muu osoite, johon oikeudenkäyntiin liittyvät asiakirjat voidaan lähettää (prosessiosoite). Mikäli valittaja on ilmoittanut enemmän kuin yhden prosessiosoitteen, voi hallintotuomioistuin valita, mihin ilmoitetuista osoitteista se toimittaa oikeudenkäyntiin liittyvät asiakirjat.

Valitukseen on liitettävä:

1) valituksen kohteena oleva päätös valitusosoituksineen;

2) selvitys siitä, milloin valittaja on saanut päätöksen tiedoksi, tai muu selvitys valitusajan alkamisen ajankohdasta;

3) asiakirjat, joihin valittaja vetoaa vaatimuksensa tueksi, jollei niitä ole jo aikaisemmin toimitettu viranomaiselle.

Valituksen maksu / oikeudenkäyntimaksu

Hallinto-oikeudessa valituksen käsittelystä perittävä oikeudenkäyntimaksu on 310 euroa. Mikäli hallinto-oikeus muuttaa valituksenalaista päätöstä muutoksenhakijan eduksi, oikeudenkäyntimaksua ei peritä. Maksua ei myöskään peritä eräissä asiaryhmissä eikä myöskään, mikäli asianosainen on muualla laissa vapautettu maksusta. Maksuvelvollinen on vireillepanija ja maksu on valituskirjelmäkohtainen. (Tuomioistuinmaksulaki 11.12.2015/1455. <https://www.finlex.fi/fi/laki/ajantasa/2015/20151455?search%5Btype%5D=pika&search%5Bpika%5D=tuomioistuinmaksulaki>)

Pöytäkirja

Päätöstä koskevia pöytäkirjanotteita ja liitteitä voi pyytää Rovaniemen kaupungin kirjaamosta.

Postiosoite: PL 8216, 96101 Rovaniemi

Käyntiosoite: Osviitta asiakaspalvelu Olkkarin Hyvinvointi- ja palvelupisteessä

Koskikatu 19, Rovaniemi

Sähköpostiosoite: kirjaamo(at)rovaniemi.fi

Telefax: 016 322 6450

Puhelin: 016 3221

Osviitta avoinna: arkipäivisin ma - to kello 9.00 - 16.30 ja pe kello 9.00 - 15.30



ROVANIEMI

1. Hakija	Nimi Oulun Maa- ja Vesirakennus Oy (0873987-0)		
2. Maan- omistaja	Nimi Suomen valtio		
3. Kaavoitus- tilanne	Alueella on <input type="checkbox"/> asemakaava <input type="checkbox"/> oikeusvaikutteinen yleiskaava: Alue on <input type="checkbox"/> vesistön rantavyöhykkeellä ¹⁾ <input type="checkbox"/> asemakaavassa tai oikeusvaikutteisessa yleiskaavassa alue on osoitettu maa-ainesten ottamisalueeksi		
4. Kiinteistö, ja alue, jota päätös koskee	Kaupunginosa/Kunnan osa Rovaniemi Ulko-Merkkivaaran hiekka-alue		
	Kylä Hirvas	Tila, RN:o Rovaniemen valtionmaa RN:o 698-893-15-1	Pinta-ala
	Ottamisalueen pinta-ala 5,05 ha	koordinaatit P 7375100 ja I 427900	(ETRS-TM35FIN)
5. Päätös- ehdotus	Ottamissuunnitelma <input checked="" type="checkbox"/> On <input type="checkbox"/> Ei ole	Kuuleminen suoritettu <input checked="" type="checkbox"/> MAL 13 §	Lausunnot pyydetty <input type="checkbox"/> MAL 7 § 2mom <input type="checkbox"/> MAA 4 § <input type="checkbox"/> MAA 5 § 2mom
	<input checked="" type="checkbox"/> Uusi lupa <input type="checkbox"/> Jatkolupa <input checked="" type="checkbox"/> Lupa myönnetään seuraavin määräyksin <input type="checkbox"/> Lupaa ei myönnetä <input type="checkbox"/> Lupamääräykset hyväksyttiin ottamissuunnitelmassa esitetyn mukaisesti seuraavin muutoksin ja lisäyksin. ²⁾ <input type="checkbox"/> Lupamääräykset hyväksyttiin ottamissuunnitelmassa esitetyn mukaisesti. <input checked="" type="checkbox"/> Lupamääräykset hyväksyttiin liitteen 1 mukaisesti. <input type="checkbox"/> Lupamääräykset hyväksyttiin ottamissuunnitelmassa esitetyn mukaisesti seuraavin muutoksin ja lisäyksin. ²⁾		
	Luvan voimassaoloaika vuotta 10	Luvan viimeinen voimassa- olopäivä 13.5.2036	Otettava kokonaismäärä k-m ³ 100 000
			Arvioitu vuotuinen otto k-m ³ 10 000
Luvan myöntämisen perustelut/Kielteisen päätöksen perustelut (MAL 6 §)/Lisätietoja ⁴⁾ Luvan myöntäminen ei ole ristiriidassa MAL 3 §:ssä mainittujen rajoitusten kanssa. MAL 6 §			

1) Maa-aineksia ei saa ilman erityistä syytä ottaa meren tai vesistön rantavyöhykkeellä, ellei aluetta ole asemakaavassa tai oikeusvaikutteisessa yleiskaavassa osoitettu tätä tarkoitusta varten.

2) Mm. päivämäärät, joihin mennessä lupavelvoitteet on täytettävä ellei niitä ole esitetty ottamissuunnitelmassa. Tarvittaessa käytetään eri liitettä.

3) Valvontamaksun määräytymisen peruste.

4) Jos hankkeeseen sovelletaan ympäristövaikutusten arviointimenettelystä annettua lakia, päätöksestä on käytävä ilmi, miten mainitun lain mukainen arviointi on otettu huomioon.

	<p>Vakuus 1a. Ennen aineiden ottamista hakijan on annettava lupamääräysten noudattamiseksi 30 000 euron suuruinen MAL 12 §:n tarkoittama hyväksyttävä vakuus. Vakuuden tulee olla voimassa 12 kk yli tämän luvan voimassaoloajan. Vakuuden arvoa voidaan tarkistaa luvan voimassaoloaikana.</p> <p>1b. Vakuutta ei vaadita, koska</p> <p>Täytäntöönpano 2a. Samalla hakijan pyynnöstä määrätään, että tätä päätöstä on noudatettava mahdollisesta muutoksenhausta huolimatta edellyttäen, että hakija asettaa MAL 21 §:n 2 momentin tarkoittaman -- euron suuruisen hyväksyttävän vakuuden sekä maa-ainestaksan mukaisen aloittamismaksun -- euroa. Valitusviranomainen voi kuitenkin kieltää päätöksen täytäntöönpanon.</p> <p>2b. Samalla hylätään hakijan pyyntö saada panna täytäntöön päätös valituksesta huolimatta, koska lupaviranomainen katsoo, ettei asiassa ole esitetty sellaista perusteltua syytä, jonka nojalla lupa katsottaisiin mahdolliseksi myöntää.</p> <p>Vakuutuksien hyväksyminen Vakuuden hyväksyy johtava ympäristötarkastaja.</p> <p>Tarkastus- ja valvontamaksu Lupahakemuksen ja ottamissuunnitelman tarkastamismaksu 1 060 euroa. Luvan valvontamaksu on 435 euroa. Maksut määräytyvät voimassa olevan taksan mukaan.</p> <p>Päätös lähetetään hakijalle, Lupa- ja valvontavirastolle ja sitä pyytäneille (MAL 19 § 2 ja 3 mom.): -</p>
6. Päätös	<p><input checked="" type="checkbox"/> Päätösehdotus hyväksyttiin.</p> <p><input type="checkbox"/> Päätösehdotus hyväksyttiin seuraavin muutoksin</p> <p><input type="checkbox"/> Päätösehdotus hylättiin, koska</p> <p><input type="checkbox"/> Hakijaa on kuultu HMenL 15 §:n 1 momentin edellyttämällä tavalla ennen asian ratkaisemista.</p>

MUUTOKSENHAKU

Muutoksenhaku	Muutoksenhakuohje pöytäkirjanotteella.
Päätös annetaan tiedoksi julkisella kuulutuksella	18.5.2026

Rovaniemellä 13.5.2026

Ympäristötarkastaja Carita Lallukka

LUPAMÄÄRÄYKSET OULUN MAA- JA VESIRAKENNUS OY:N MAA-AINESLUPAAN ROVANIEMEN HIRVAALLE TILALLE ROVANIEMEN VALTIONMAA RN:O 698-893-15-1 (ULKOMERKKIVAARAN HIEKKA-ALUE)

1. Maa-ainesten kokonaisottomäärä on **enintään 100 000 m³**. Hakijan on huolehdittava siitä, ettei ottamisessa ylitetä sallittua kokonaisottomäärää.
2. Ennen ottamistoiminnan aloittamista lupahakemuksessa esitetyn ottamisalueen nurkat on selkeästi merkitty maastoon (esim. paaluttamalla), maa-ainesten oton aloituskohtiin on merkitty hyväksyty ottamistaso, hyväksyttävissä oleva lupapäätöksen mukainen vakuus on asetettuna sekä aloitustarkastus pidettynä.
3. Hakijan on ennen ottamistoiminnan aloittamista esitettävä hyväksyttävissä oleva **30 000 euron** vakuus. Vakuutena voidaan pitää pankki- tai vakuutuslaitoksen antamaa omavelkaista. Vakuuden tulee olla voimassa 12 kk luvan päättymisen jälkeen eli **13.5.2036** saakka. Luvan haltijan tulee huolehtia vakuuden voimassaolosta.
4. Maa-ainesten ottaminen on järjestettävä siten, ettei toiminta aiheuta turvallisuusriskiä maastossa liikkujille. Jyrkät rinteet on aidattava ulkopuolisille aiheutuvan vaaran estämiseksi. Siimojen käyttö merkitsemiseen on kielletty. Toiminta-alueen ympäristöön tulee laittaa riittävä määrä varoituskylttejä. Kaikki merkinnät on toteutettava niin, että ne ovat näkyvissä myös talvella.
5. Ottamisalueen korot tulee merkitä alueelle näkyvästi ja riittävän tiheästi. Ottamissuunnitelmassa esitettyä **ottamistasoa +136.00** ei saa alittaa.
6. Suojaetäisyys ottoalueen rajasta metsäautotien keskiliinjaan tulee olla vähintään 12 metriä. Maa-ainesten ottaminen ei saa haitata muita metsäautotien käyttäjiä.
7. Maa-ainesten ottaminen on toteutettava ottamissuunnitelman mukaisesti ja niin, että siitä ei aiheudu pohja- eikä pintavesihaittoja. Ylimmän luontaisen pohjavesipinnan yläpuolelle on jätettävä vähintään kahden (2) metrin suojaava maakerros.
8. Maa-aineksen murskaamisesta tulee tehdä YSL 118 §:n mukainen meluilmoitus kunnan ympäristönsuojeluviranomaiselle vähintään 30 päivää ennen toiminnan aloittamista.
9. Öljytuotteiden ja muiden ympäristölle haitallisten aineiden pääsy alueen maaperään ja pohjaveteen on estettävä. Öljyä ja muuta pohjavedelle ja maaperälle haitallista ainetta sisältävät säiliöt voi sijoittaa ottamisalueelle vain asianmukaisesti suojattuna (valuma-altaalla varustettu 2-vaippasäiliö tai vastaava esim. kontti). Vahingon sattuessa torjuntatoimenpiteet on aloitettava välittömästi ja asiasta on viipymättä ilmoitettava öljyntorjuntaviranomaiselle sekä maa-ainelain mukaiselle kunnan valvontaviranomaiselle.
10. Ottamisaluetta ei saa käyttää ylijäämämaiden tai jätteiden läjitykseen.
11. Ottamisalue tulee maisemoida ympäröivään maastoon sopivaksi. Ottamisalueen luiskat tulee muotoilla turvallisuuden ja maisemanhoidon kannalta riittävän loiviksi, vähintään 1:3 tai loivemmaksi. Alueen maisemoinnissa ei saa käyttää pohjavettä vaarantavia maalajeja eikä alueelle saa haudata jätteitä. Pohjatasolle ja luiskiin levitetään karkeaa hiekkaa noin 20–30 cm. Hiekkakerroksen päälle levitetään noin 5 cm:n vahvuinen kerros alueelta kuorittua pintamaata. Ottamisalueelle ei saa jäädä varastokasoja. Tiivistyneet tienpohjat ja varastoalueet on möyhennettävä ja pehmennettävä. Ottamisalueelle tulee istuttaa alueelle ominaisia puun- taimia 2 500 kpl/ha. Ottamistoiminnan yhteydessä syntyneet kaivannaisjätteet on mahdollisuuksien mukaan hyödynnettävä ottamisalueen maisemoinnissa.

12. Luvanhaltijan on ennen lupa-ajan päättymistä pyydettävä kunnan valvontaviranomaista pitämään alueella lopputarkastus.
13. Luvanhaltijan tulee vuosittain tammikuun 31 päivään mennessä ilmoittaa otetun aineksen määrä ja laatu sähköisesti NOTTO-tietokantaan.
14. Kunta perii luvan tarkastamisesta ja valvonnasta aiheutuneet kulut kunnassa vahvistetun taksan mukaisesti. Mikäli vuotuinen myönnetty ottamismäärä ylitetään, luvanhaltijan on ilmoitettava ylityksestä kirjallisesti lupaviranomaiselle ja kunnalla on oikeus periä ylityksen osuus valvontamaksusta heti.
15. Muilta osin lupaehtoina tulee noudattaa lupahakemuksessa ja sen liitteissä esitettyjä suunnitelmia.

MAA-AINESLUPAHAKEMUS

(Maa-aineslaki 555/1981)

Viranomaisen merkinnät

Kyseessä on

- uusi lupahakemus
 jatkolupahakemus (MAL 10:3 §), tiedot aiemmasta maa-ainesluvasta

Haetaan lupaa aloittaa maa-ainesten ottaminen ennen lupapäätöksen lainvoimaisuutta (MAL 21 §)

Perustelut aineiden ottamiseksi ennen lupapäätöksen lainvoimaisuutta sekä esitys vakuudeksi niiden haittojen, vahinkojen ja kustannusten korvaamisesta, jotka päätöksen kumoaminen tai luvan muuttaminen voi aiheuttaa

1. HAKIJA

Nimi tai toiminimi Oulun Maa- ja Vesirakennus Oy	Y-tunnus
Postiosoite Yrityspuistontie 11, 90940 Oulu	
Sähköpostiosoite pentti.eskola@omv.fi	Puhelinnumero 0444 333 000

2. YHTEYSHENKILÖ- JA LASKUTUSTIEDOT

Nimi Pentti Eskola	Postiosoite Yrityspuistontie 11, 90940 Oulu
Sähköpostiosoite pentti.eskola@omv.fi	Puhelinnumero 0444 333 000
Laskutusosoite (postiosoite tai verkkolaskuosoite/OVT-tunnus, välittäjä-tunnus ja viite) 003708739870 Maventa	

3. OTTAMISALUEEN SIJAINTI, KIINTEISTÖTIEDOT SEKÄ KAAVOITUSTILANNE

Kunta, kylä/kaupunginosa Rovaniemi, Rovaniemen maalaiskunta	Ottamisalueen nimi Ulko-Merkkivaara	
Kiinteistötunnus/-tunnukset 698-893-15-1	Tilan nimi/nimet Rovaniemen valtionmaa	
Ottamisalueen keskipisteen koordinaatit (ETRS-TM35FIN) pohjoiskoordinaatti 7375100 itäkoordinaatti 427900		
Kiinteistön omistaja ja yhteystiedot sekä selvitys hakijan hallintaoikeudesta ottamispaikkaan Suomen valtio		
Ottamisalueen rajanaapurit ja muut mahdolliset asianosaiset <input type="checkbox"/> Tiedot on esitetty erillisellä liitelomakkeella 6010c		
Ottamisalueen ja sen ympäristön kaavoitustilanne <input checked="" type="checkbox"/> Maakuntakaava, kaavamerkintä <input type="checkbox"/> Yleiskaava, kaavamerkintä maa- ja metsätalousvaltainen alue	Sijaitseeko ottamisalue pohjavesi-alueella? <input type="checkbox"/> kyllä <input checked="" type="checkbox"/> ei <input type="checkbox"/> osittain	Sijaitseeko ottamisalue meren tai vesistön rantavyöhykkeellä? <input type="checkbox"/> kyllä <input checked="" type="checkbox"/> ei

<input type="checkbox"/> Asemakaava, kaavamerkintä <input type="checkbox"/> Poikkeamispäätös <input type="checkbox"/> Ei oikeusvaikutteista kaavaa <input type="checkbox"/> Kaavamuuos vireillä	Pohjavesialueen nimi ja tunnus	
--	--------------------------------	--

4. OTETTAVA MAA-AINES JA OTTAMISEN JÄRJESTÄMINEN

Otettavan aineksen kokonaismäärä (k-m ³) 100 000	Arvioitu vuotuinen ottamismäärä (k-m ³) 10 000	Ottamisaika (vuotta) 10	Ottamisalueen pinta-ala (ha) 5,05
Alin ottamistaso (m, N2000 -korkeusjärjestelmä) +136,0	Pohjaveden pinnan ylin korkeustaso (m, N2000, havaintopiste, havaintoaika) ei tiedossa tarkemmin, mutta suojakerrosta jää selvästi	Pohjaveden pinnan keskimääräinen korkeustaso (m, N2000)	

Otettavan aineksen laatu	Määrä (k-m ³)
Kalliokiviaines	
Sora ja hiekka	100 000
Moreeni	
Siltti ja savi	
Eloperäiset maa-ainekset	

Otettavan aineksen käyttötarkoitus	Prosenttiosuus tai sanallinen kuvaus
Asfalttituotanto	
Betonituotanto	
Rakennuskivituotanto	
Raidesepeli	
Teiden rakentaminen ja tienpito	
Täytöt	talonrakentaminen, teiden pohjakerrokset kysynnän mukaan
Muu käyttötarkoitus	

Onko alueelle tarkoitus sijoittaa kivenmurskaamo?

kyllä
 ei

Lisätiedot

Esitys vakuudeksi (MAL 12 §)

Ottamistoiminnassa syntyvä kaivannaisjäte (laatu, määrä, hyödyntäminen)
Pintamaat kuoritaan toiminnan aikana vaiheittain, kaivannaisjätettä syntyy noin 3000 - 5000 m³, ja käytetään suojaukseen tai ruokamullan valmistamiseen.

Tiedot on esitetty liitteessä tai ottamissuunnitelmassa

Yleiskuvaus ottamisen, ottamiseen liittyvien toimintojen ja liikenteen järjestämisestä
Suunnitellun ottoalueen koko on noin 5,05 ha piirroksessa 9213.2 esitetyn rajauksen mukaisesti. Haettava ottomäärä, hiekkaa ja soraa on 100 000 k-m³. Kaikkiin naapuritiloihin jää lähimmilläänkin noin 1,4 kilometrin suojavyöhyke. Kulkuyhteys tapahtuu aiemman toiminnan mukaisesti Viereiseltä Kelovaarantieltä, nykyisen ottomontun kautta.

Yleiskuvaus ottamisalueesta, ottamisalueen ja sen ympäristön luonnonolosuhteista sekä hankkeen vaikutuksista ympäristöön ja luonnonolosuhteisiin ja toimenpiteistä ympäristön hoitamiseksi

5. LIITTEET

Kiinteistöjen omistusoikeuteen ja ottamisen järjestämiseen liittyvät sopimukset ja asiakirjat

- Hallintaoikeusselvitys ottamispaikkaan
- Kiinteistön omistajan antama kirjallinen suostumus luvan hakemiseen
- Luettelo ottamisalueen rajanaapureista ja muista mahdollisista asianosaisista ([lomake 6010c](#))
- Kiinteistörekisteriote ja kiinteistörekisterin karttaote
- Selvitys naapuriin kuulemisesta
- Selvitys tieoikeuksista
- Valtakirja

Ottamissuunnitelma ja kaivannaisjätteen jätehuoltosuunnitelma

- Ottamissuunnitelma
- Kaivannaisjätteen jätehuoltosuunnitelma

Kartat ja leikkauspiirustukset

- Yleiskartta
- Sijaintikartta
- Kaavakartta- ja kaavamääräysote
- Suunnitelmakartta
- Leikkauspiirustukset

Muut liitteet

- Ympäristövaikutusten arviointiselostus ja YVA-yhteysviranomaisen perusteltu päätelmä
- Luonnonsuojelulain 35 §:n mukainen Natura-arvioinnin tarveharkinta
- Muu, mikä? yhteystietolista KTJ

6. ALLEKIRJOITUS

Paikka ja päivämäärä

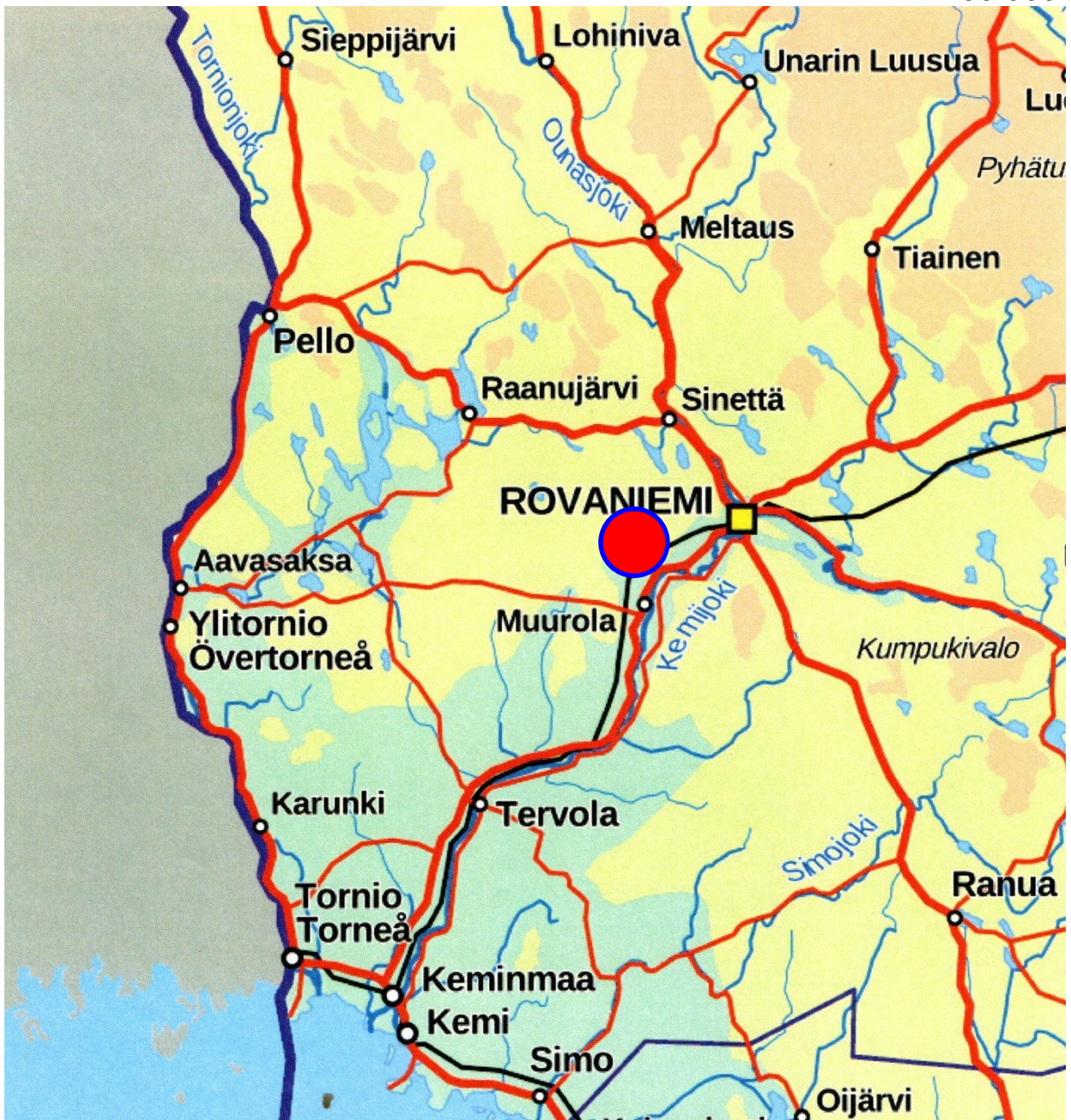
Allekirjoitus (tarvittaessa)

Nimen selvennys

11.3.2026

OULUN MAA- JA VESIRAKENNUS OY
MAA-AINESTEN OTTOSUUNNITELMA
ROVANIEMEN MAALAIKUNTA
TILA ROVANIEMEN VALTIONMAA 698-893-15-1

n.1:250 000



1. HANKETIEDOT

Oulun Maa- ja Vesirakennus Oy hakee lupaa maa-ainesten ottamiselle valtion omistamalta tilalta Rovaniemen valtionmaa 698-893-15-1 Ulko-Merkkivaaran alueella.

Haettavan ottoalueen pinta-ala on noin 5,05 ha ja ottomäärä 100 000 k-m³. Ottosyvyys on 0-24 metriä, josta suuri osa on luiskausta kaltevuudella 1:3. Todellinen ottomäärä saattaa jäädä haettua pienemmäksi silttisen maa-aineksen vuoksi, ja luiska jää huomattavasti matalammaksi. Alueella on vanhan ottotoiminnan kautta muodostunut n. 1,85 ha monttu haettavalle ottotasolle alarinteellä, haettavan ottoalueen pohjoisosassa, metsäautotien vieressä.

Oulun Maa- ja Vesirakennus Oy (0873987- 0) ja Lapin Maa- ja Konetyöt Oy:n konkurssipesä (3479650- 2) ovat ilmoittaneet nykyisen Ulko- Merkkivaaran maa- ainesluvan 721/2020 siirtämisestä Oulun Maa- ja Vesirakennus Oy:lle. Luvan siirtämiseen on maanomistajan suostumus. Maa- aineslupa 721/2020 (39321) on voimassa 30.6.2030 saakka.

2. ALUEEN NYKYTILA, MAANKÄYTTÖ JA MAAPERÄN LAATU

Lupahakemuksen mukainen ottoalue sijoittuu noin yhdeksän kilometriä Kemintien pohjoispuolella, Kylältä Hirvas lähtevän tien Kelovaarantie varrella. Alue on laajennusosaltaan metsätaloukskäytössä ollutta aluetta.

Rovaniemen maakuntakaavassa alue on ollut maa- ja metsätalousvaltainen alue, mutta kaava ei ole enää voimassa, eikä alueella ole muuta kaavoitusta.

Ottamisalueen maaperä on hiekkaa ja soraa, haettavan ottoalueen pohjaosassa maalaji voi olla hyödynnettäväksi liian hienojakoista, mutta riippuen vaihtelevista rakennuskohteiden tarpeista myös hyödynnettävää.

3. POHJA- JA PINTAVESIOLOSUHTEET

Lähin luokiteltu pohjavesialue on tärkeä, 1E-luokan pohjavesialue 12699157 Mellavaara, joka sijaitsee noin 7,5 km päässä ottoalueen koillispuolella. Maanpinta laskee jo 100 metrin matkalla noin 10 metriä, joten nykyisessä luvassa vaadittu, vähintään kahden metrin suojakerros pohjavesipintaan toteutuu helposti. Pohjavesihavaintoja ei alueella ole tehty aiempienkaan maa-aineslupien mukaisessa toiminnassa.

Maapinnan taso on ottoalueen länsireunassa haettavalla ottotasolla +136,0, itäreunassa korkeimmillaan noin tasolla +158,0(N2000). Luiskaus toteutetaan kaltevuudella 1:3, joten ottosyvyys jäänee haettavaa tasoa ylemmäksikin, mikä todetaan tarkemmin vasta oton edetessä. Käytettäessä otettavaa maa-ainesta metsäautoteiden kunnostamiseen, hienoainespitoisempaa maa-ainesta käytetään hiekkaisen ja soraisen maa-aineksen seassa, jolloin se pysyy liikenteen vaikutuksesta paremmin ja pidempään paikoillaan.

Oton yhteydessä ei pohjavesipintaa alenneta, joten suunniteltu ottotoiminta ei tule lisäämään alueen pinta- tai pohjavesien virtausmääriä tai muuta niiden virtaussuuntia, eikä tule alentamaan pohjavesipinnan tasoa.

4. SUUNNITELLUT OTTAMISTOIMENPITEET

Suunnitellun ottoalueen koko on noin 5,05 ha piirroksessa 9213.2 esitetyn rajauksen mukaisesti. Haettava ottomäärä 100 000 k-m³ on laskennallinen määrä, otto ei toteudu koko alueella haettavalle tasolle, minkä vuoksi käytetään termiä alin ottotaso. Suojakerros pohjaveteen jää huomattavaksi. Haettava ottamisaika on 10 vuotta. Laajennusosalla pintamaiden paksuus on keskimäärin 0,2-0,5 metriä. Haettava ottosyvyys on 0-24 metriä, joka jäänee pienemmäksi.

Luiskaukset muotoillaan kaltevuuteen 1:3 noin tasolle +136,0(N2000). Otto yhdistetään hakijan luoteisosan ottoalueeseen. Kaikkiin naapuritiloihin jää lähimmilläänkin noin 1,4 kilometrin suojavyöhyke. Kulkuyhteys tapahtuu Viereiseltä Kelovaarantieltä, nykyisen ottomontun kautta, kuten sijaintikartalla 9213.1 ja suunnitelmaportilla 9213.2 on esitetty. Luiskauksia tehdään jo oton aikana. Ottoalue suojataan reunoille kasattavilla alueen pintamaiden valleilla, ylärinteen puolella lisäksi aitaamalla vähintään poroaidalla.

Tankkaukset suoritetaan, liikkuvasta, säännösten mukaisesti suojatusta kalustosta. Mahdollisia vahinkoja tarkkaillaan silmämääräisesti, mahdollisista öljyvuodoista ilmoitetaan välittömästi pelastusviranomaisille ja ryhdytään puhdistustoimiin. Tarvittaessa maaperästä otetaan näytteitä tai, jotka toimitetaan hyväksytyyn laboratorioon analysoitaviksi. Jos esim. öljyä havaitaan kulkeutuvan maahan, se poistetaan niiltä osin ja viedään pois. Alueella tai kalustossa säilytetään imeytysvarustusta, öljyntorjuntamattoa tms.

5. YMPÄRISTÖVAIKUTUKSET

Suunnitellun ottoalueen lähistöllä ei ole suojelualueita, lähin on lähimmillään noin 5,1 km luoteeseen yksityinen, YSA 206627, Ternun rauhoitusalue. Lähin Natura-alue on noin 9,6 km sen lounaispuolella sijaitseva SACFI1301306 Louevaara. Lähin muinaismuisto on noin 3,5 km ottoalueen koillispuolella. Suunnitellulla otto- tai sen vaikutusalueella ei ole laji- tai eläinlajien suojelun mukana erityisiä, suojeltavia kasvi- tai eläinlajeja, joiden elinympäristön säilyttäminen vaarantuisi hankkeen johdosta, sillä alue on tavanomaista metsätaloustaloudessa olevaa aluetta. Lähin Metsälain 10§ mukainen suojelualue, kangasmetsäsaareke, sijaitsee noin 1,8 km suunnitellun ottoalueen länsipuolella.

Ottotoiminta ei suunnitelman mukaisesti toteutettuna alenna pohjavesipintaa eikä vaikuta haitallisesti pohjaveden laatuun tai määrään. Otto ei näy asutukselle, asutukselle otosta ei aiheudu maisemallista haittaa. Toiminnasta ei aiheudu asutukselle myöskään tärinä, melu- tai pölyhaittoja, etenkin kun ottomäärä on vähäinen. Oton vaikutuspiirissä ei ole luonnontilaisia lähteitä, pohjavedenottoa tai yksityistalouksien kaivoja. Lähin lähde on peruskartan perusteella itäpuolisen suon reunassa, noin 150 metrin etäisyydellä, joten siihenkään ei otolla ole vaikutusta.

6. MAISEMOINTI JA ALUEEN JÄLKIKÄYTTÖ

Pintamaakerros kuoritaan alueelta varastokasoihin. Osaa pintamaista voidaan käyttää alueen suojaukseen matalina valleina, osa käytetään maisemoinnissa kasvukerrokseen. Luiskien muotoilua suoritetaan jo oton aikana siltä osin, kun se on toiminnan kannalta mahdollista

Luiskaukset tehdään noin kaltevuuteen 1:3, syvimmillään tasolle +136,0(N2000). Alue metsitetään luontaisesti ja palautetaan metsätaloustalouteen.

Oulu 11.3.2026
GEOPUDAS OY

Jari Savolainen
geologi

PIIRUSTUKSET JA LIITTEET

Yleiskartta n.1:250 000 kansilehdellä

Sijaintikartta 9213.1; Geopudas Oy n.1:125 000, 1:4000

Suunnitelmapartta 9213.2; Geopudas Oy 1:1500

Poikkileikkaukset 9213.3; Geopudas Oy 1:400 / 1:1000

Poikkileikkaukset 9213.3B; Geopudas Oy 1:400 / 1:1000

Jälkitilannekartta 9213.4; Geopudas Oy 1:1500

Ilmakuva 9213.5; Geopudas Oy 1:1500

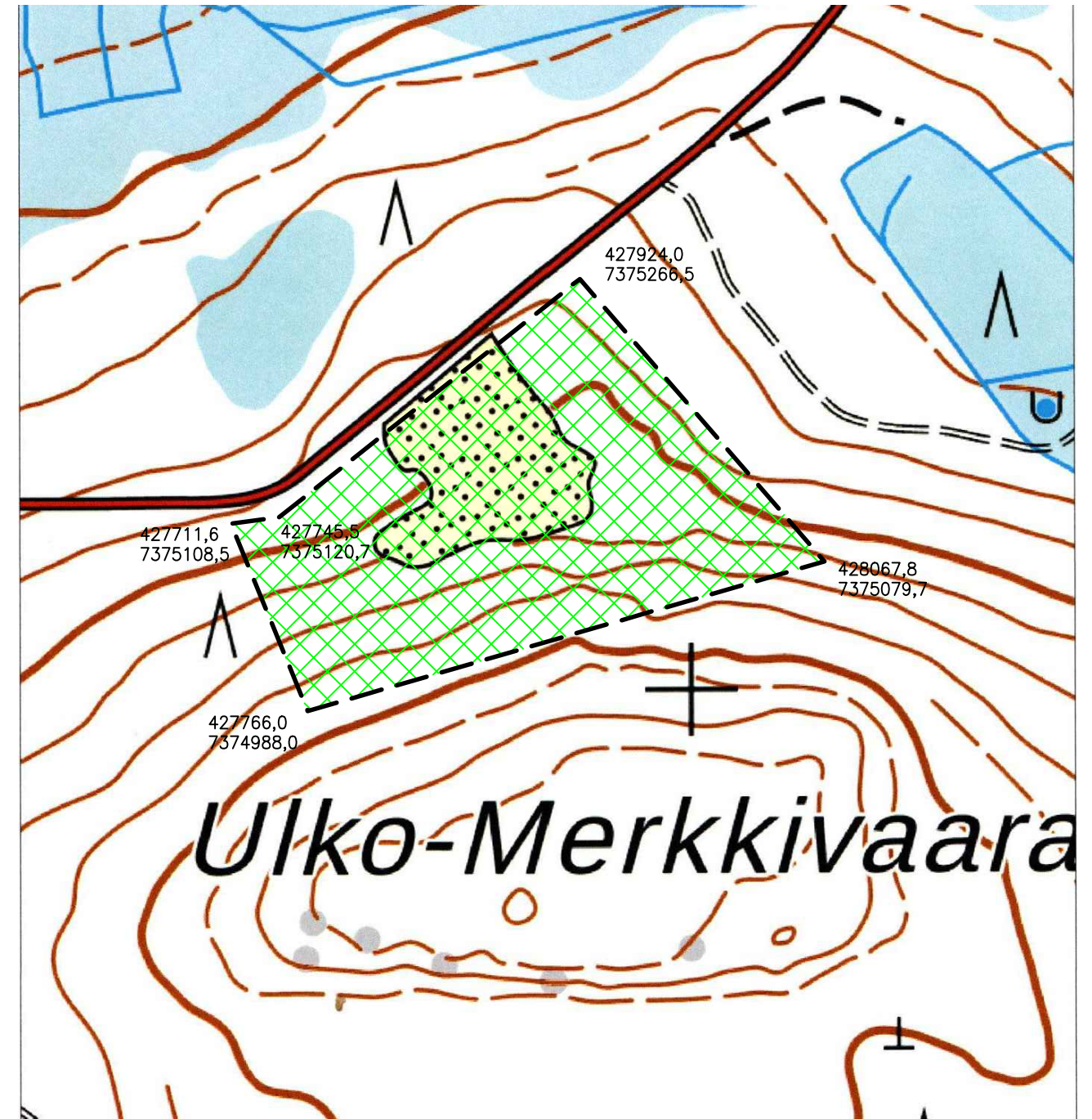
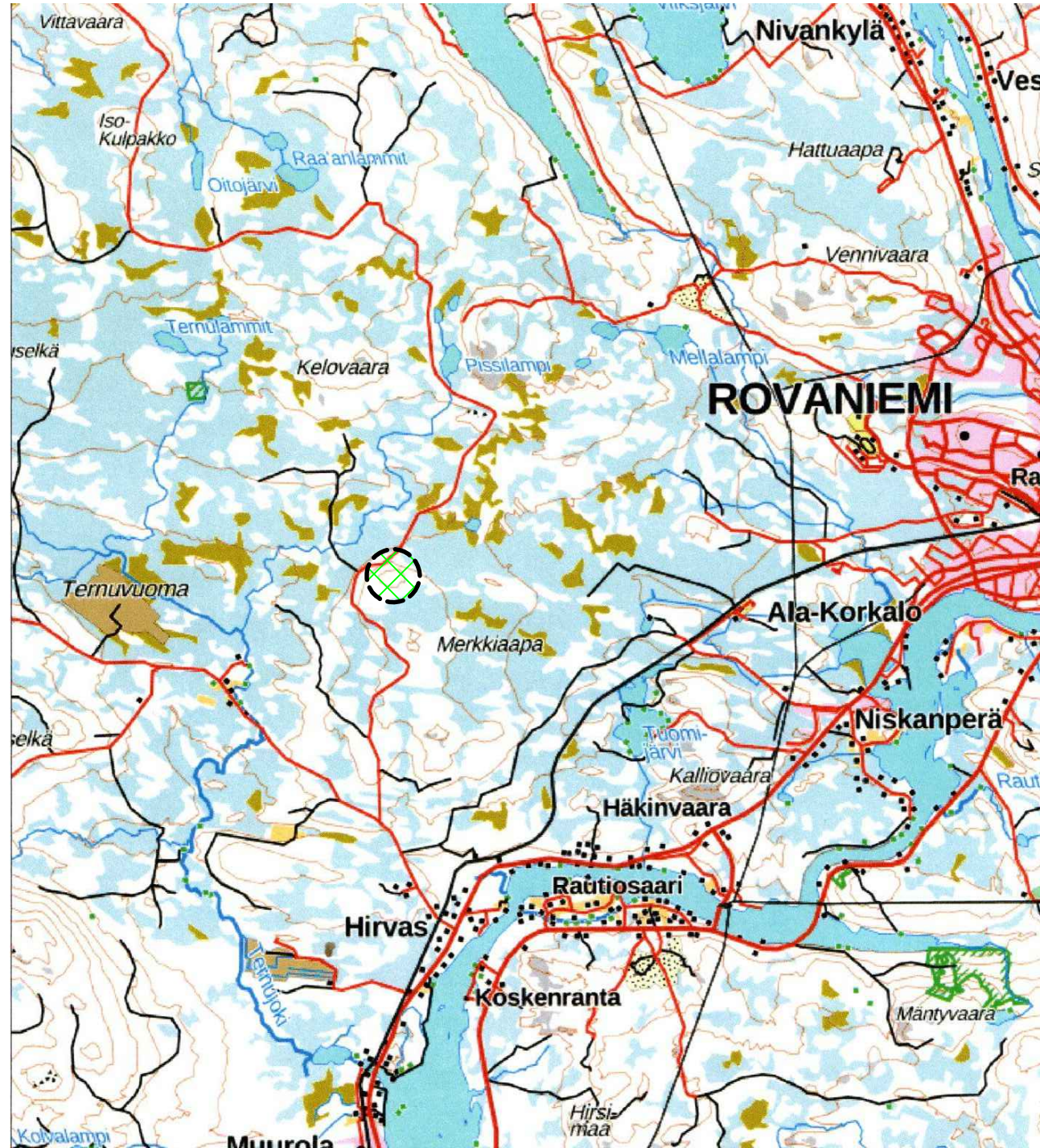
Ympäristökartta 9213.6; Geopudas Oy 1:10 000

Rovaniemen ja Itä-Lapin maakuntakaavan karttaote

Maanomistajan suostumus

Maanomistajatiedot KTJ

Kaivannaisjätteen jätehuoltosuunnitelma



MAA-AINESTEN OTTOSUUNNITELMA

Kunta: ROVANIEMI

Kylä: HIRVAS

Alue: ULKO-MERKKIVAARA

Tila: ROVANIEMEN MAALAIKUNTA
698-893-15-1

SIJAINTIKARTTA
n.1:125 000/1:4000

Piirros 9213.1

11.3.2026

GEOPUDAS OY



427924,0
7375266,5

427745,5
7375120,7

427711,6
7375108,5

428067,8
7375079,7

427766,0
7374988,0

vanha ottotaso +136

ALIN OTTOTASO +136,0 (N2000)

liskun alareuna

liskus 1:3

ottoalueen raja

MAA-AINESTEN OTTOSUUNNITELMA

Kunta: ROVANIEMI

Yhtiö: HIRVAS

Alue: ULKO-MERKKIVARA

Kaava: ROVANIEMEN VALTIOKMA

608-893-15-1

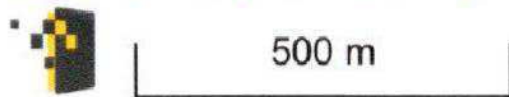
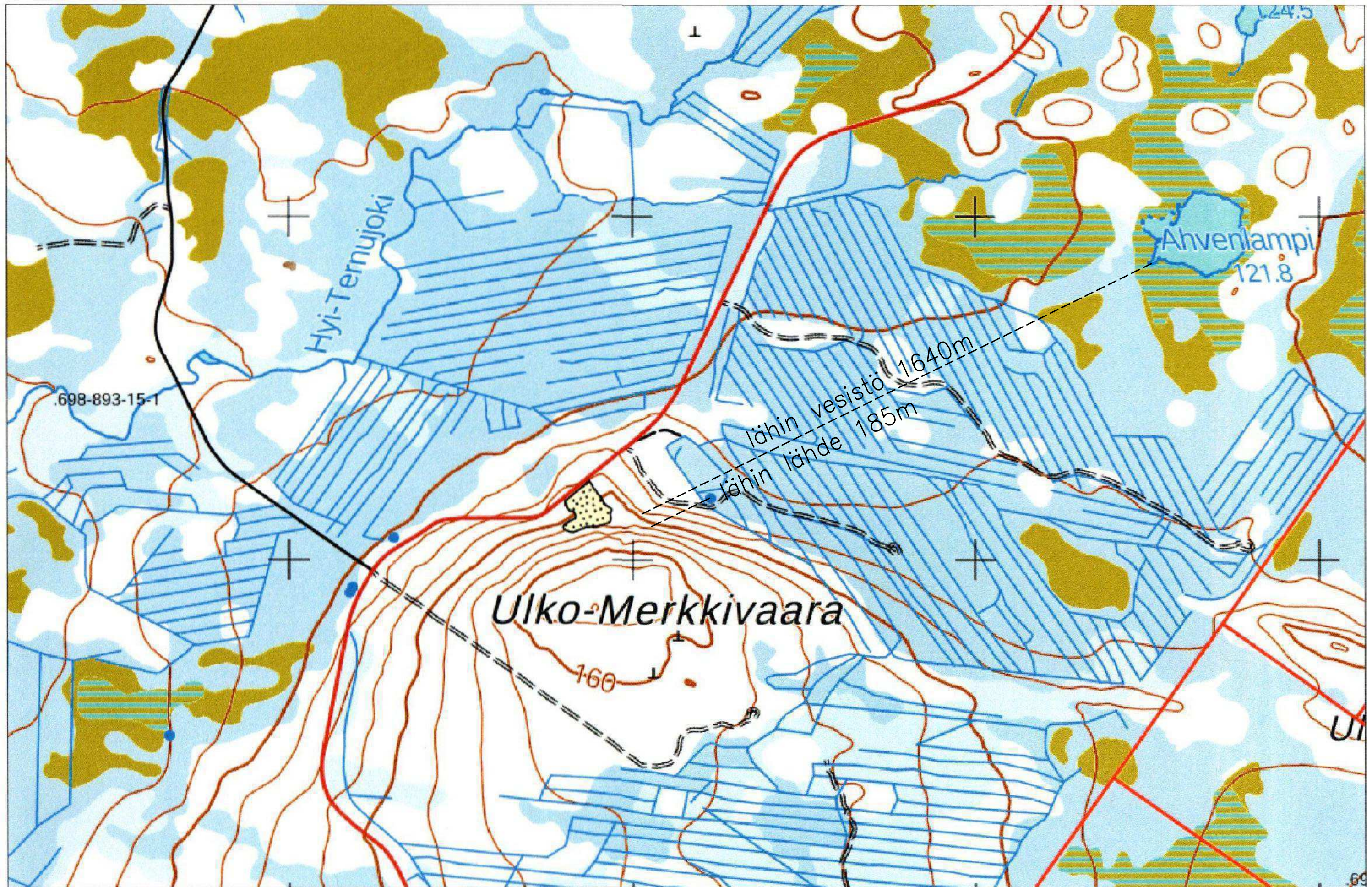
SUUNNITELMAKARTTA

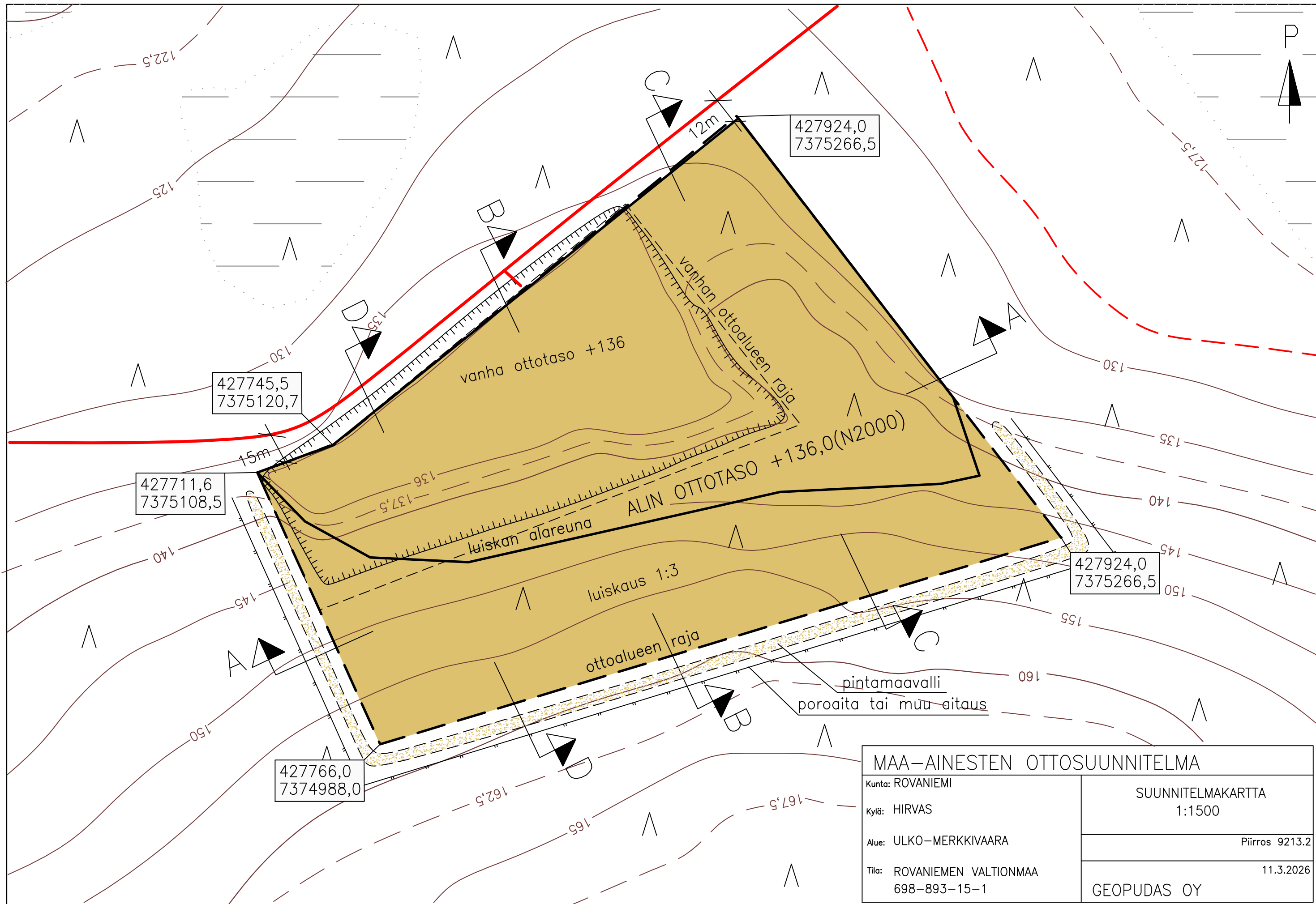
1:150

Piirros 9213.2

11.2.2026

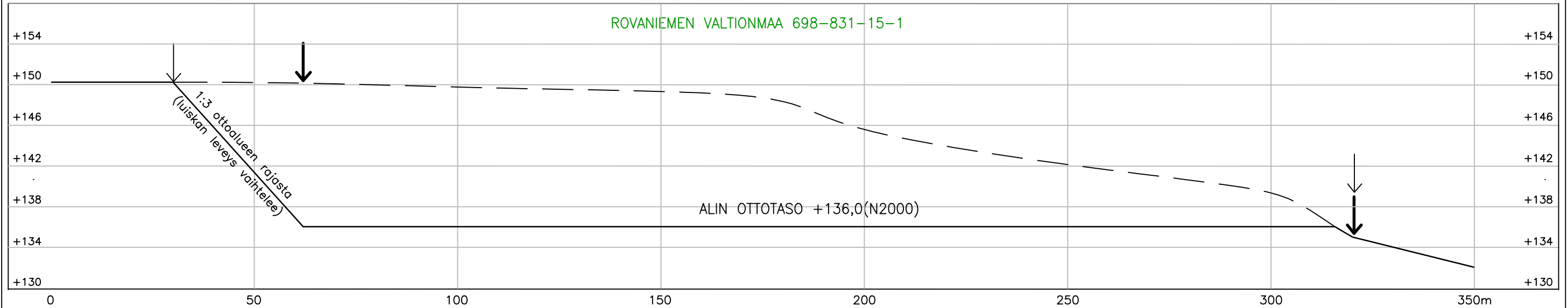
GEOPUDAS OY



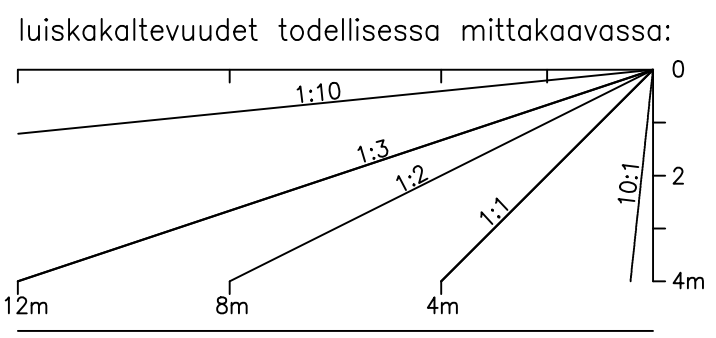
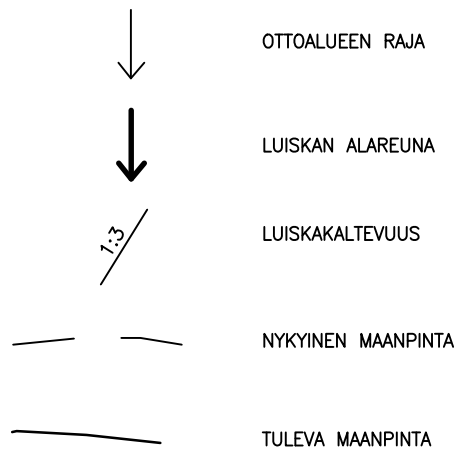
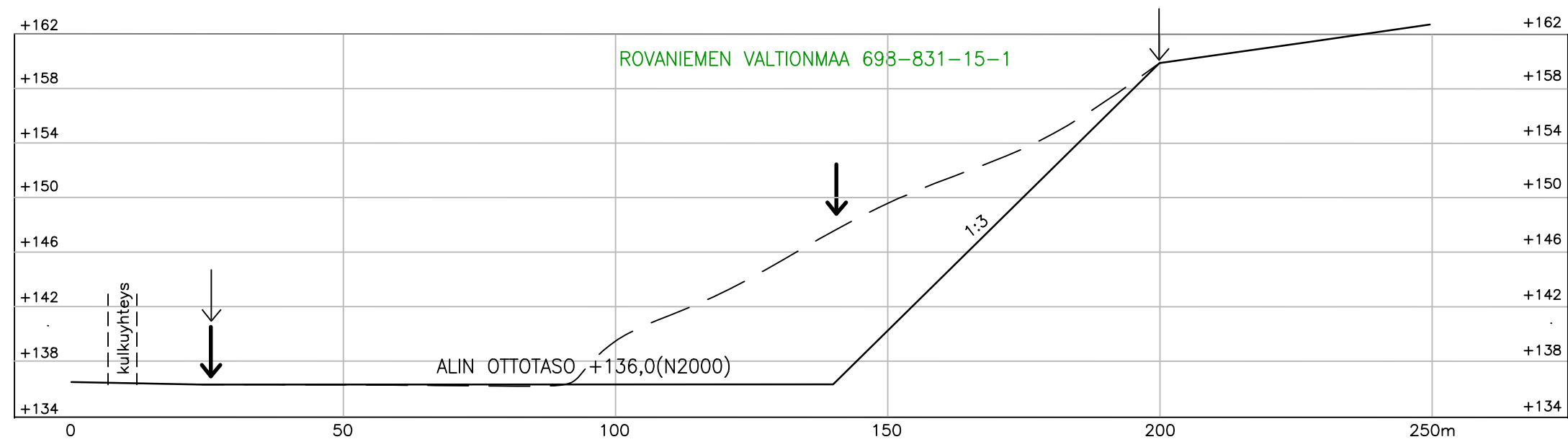


MAA-AINESTEN OTTOSUUNNITELMA	
Kunta: ROVANIEMI	SUUNNITELMAKARTTA 1:1500
Kylä: HIRVAS	Piirros 9213.2
Alue: ULKO-MERKKIVAARA	11.3.2026
Tila: ROVANIEMEN VALTIONMAA 698-893-15-1	GEOPUDAS OY

A-----A

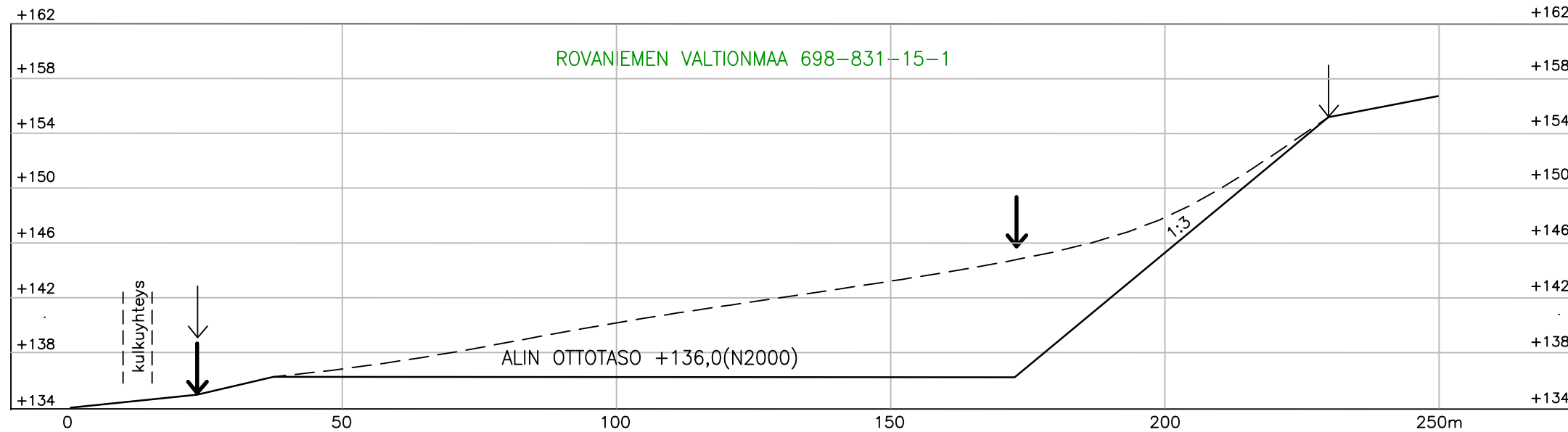


B-----B

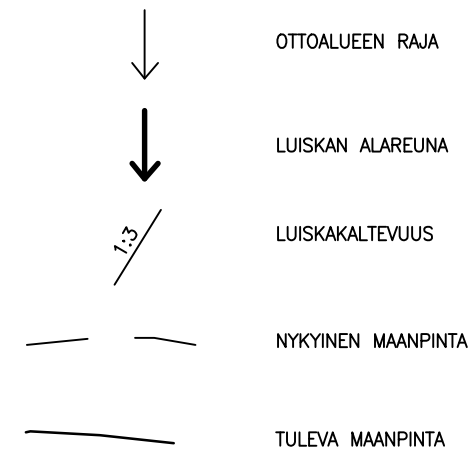
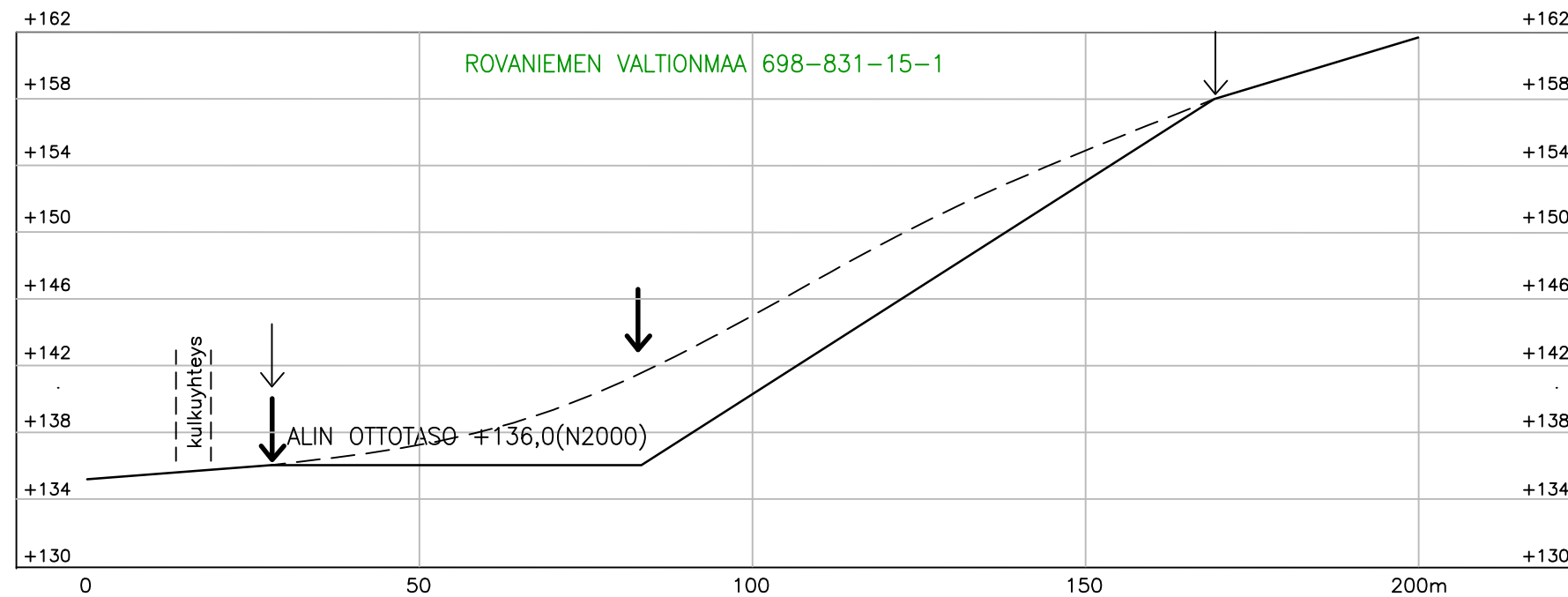


MAA-AINESTEN OTTOSUUNNITELMA	
Kunta: ROVANIEMI	POIKKILEIKKAUKSET 1:400 / 1:1000
Kylä: HIRVAS	
Alue: ULKO-MERKKIVAARA	Piirros 9213.3
Tila: ROVANIEMEN VALTIONMAA 698-831-15-1	11.2.2026
GEOPUDAS OY	

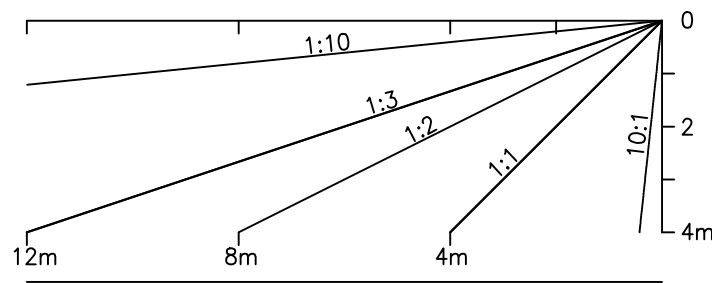
C-----C



D-----D



luiskakaltevuudet todellisessa mittakaavassa:



MAA-AINESTEN OTTOSUUNNITELMA

Kunta: ROVANIEMI

Kylä: HIRVAS

Alue: ULKO-MERKKIVAARA

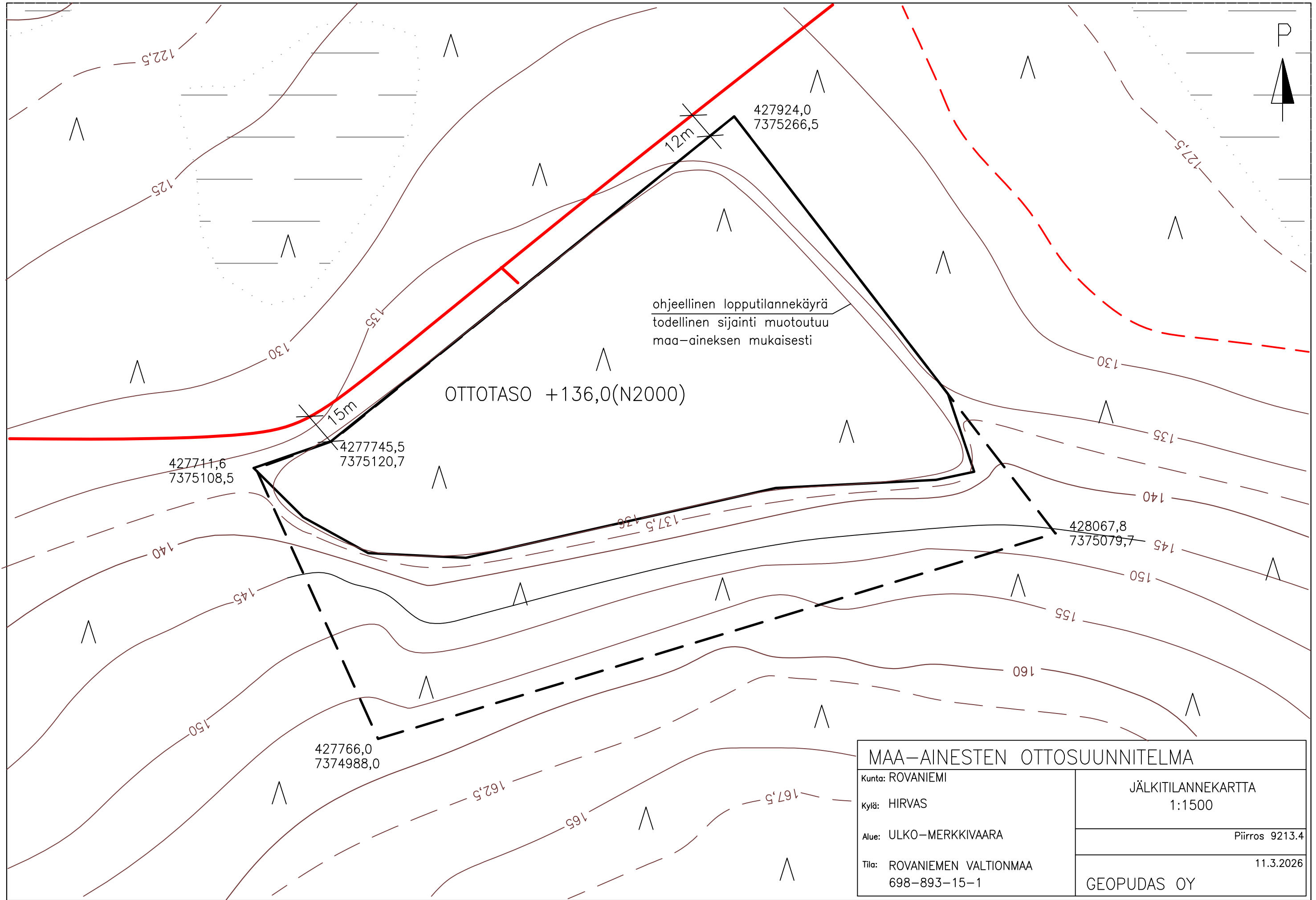
Tila: ROVANIEMEN VALTIONMAA
698-831-15-1

POIKKILEIKKAUKSET
1:400 / 1:1000

Piirros 9213.3B

11.2.2026

GEOPUDAS OY



ohjeellinen lopputilannekäyrä
 todellinen sijainti muotoutuu
 maa-aineksen mukaisesti

OTTOTASO +136,0(N2000)

MAA-AINESTEN OTTOSUUNNITELMA	
Kunta: ROVANIEMI	JÄLKITILANNEKARTTA 1:1500
Kylä: HIRVAS	Piirros 9213.4
Alue: ULKO-MERKKIVAARA	11.3.2026
Tila: ROVANIEMEN VALTIONMAA 698-893-15-1	GEOPUDAS OY

Suunnitelma liittyy maa-ainesten ottamislupaan Ympäristölupaan

1. LUPATIEDOT

Ympäristöluvan tai maa-ainesten ottamisluvan hakijan nimi Oulun Maa- ja Vesirakennus Oy		
Ottamisalueen nimi Ulko-Merkkivaaran ottoalue		
Kunta Rovaniemi	Kylä Rovaniemen maalaiskunta	Tilan RN:o 698-893-15-1
Ottamisalueen pinta-ala 5,05 ha		
Luvan viimeinen voimassaolopäivä nykyinen maa-ainelupa päättyy 30.6.2030		
Otettava maa-aines	Ottamismäärä (m ³ -ktr)	
Kalliokiviaines (murske, louhe)		
Rakennus- ja muu luonnonkivi		
Sora ja hiekka	100 000	
Moreeni		
Multa tai savi		

2. KAIVANNAISJÄTE

Kaivannaisjätteen laji ⁽¹⁾	Arvio kaivannaisjätteen kokonaismäärästä (m ³ -ktr) ⁽²⁾	Kaivannaisjätteen hyödyntäminen ja käsittely ⁽³⁾	
Pilaantumaton		Valitse 1, 2 ja/tai 3	Tarvittaessa yksityiskohtaisempi kuvaus
Ei pysyvä maa-aines	Pintamaa	10000 - 15000	1 ja 2 valleihin, maisemointiin
	Kannot ja hakkuutähteet	10-20	1 ja 2 sekoittuvat tai sekoitetaan pintamaihin
Pysyvä maa-aines	Kivipöly tai kivituhka		
	Vesiseulonta- ja selkeytysaltaiden hienoainekset		
	Savi ja siltti		
	Sivukivi		
	Seulontakivet ja lohkaaret		
	Muu, mitä?		
Pilaantunut maa-aines	Mitä?		
Kaivannaisjätteitä yhteensä		10000 - 15000	

A) Tiedot kaivannaisjätteen ympäristövaikutuksista⁴

Esitetty maa-ainesten ottamissuunnitelmassa.

Alueelta kuorittavilla puhtailla, humuspitoisilla pintamailla ja maa-aineksilla ei ole haitallisia vaikutuksia ympäristöön. Hakkuutähteet ja mahdolliset suuret kannot sekoittuvat tai sekoitetaan pintamaihin ja käytetään maisemoinnin yhteydessä pintamaiden seassa luiskiin. Pintamaita käytetään maisemointiin.

B) Ympäristön pilaantumisen sekä muiden vaikutusten ehkäisemiseksi toteutettavat toimet toiminnan aikana ja sen päätyttyä⁵

Esitetty maa-ainesten ottamissuunnitelmassa.

C) Selvitys seurannasta ja tarkkailusta toiminnan aikana ja sen päätyttyä⁶

Esitetty maa-ainesten ottamissuunnitelmassa.

Ei edellytä seuranta- tai tarkkailua.

D) Tiedot toiminnan lopettamisesta⁷

Esitetty maa-ainesten ottamissuunnitelmassa.

Ottoalue palautetaan metsätaloukseen.

3. KAIVANNAISJÄTEALUE

E) Selvitys kaivannaisjätteen jätealueesta⁸

Esitetty maa-ainesten ottamissuunnitelmassa.

Jätealueen sijainti ja pinta-ala (ha)

Ei erillistä jätealuetta, pintamaat kuoritaan alueen reunoille, missä osa käytetään reunavalleihin.

Jätealueen perustaminen ja hoito

Ei vaadi jälkihoitoa

Jätealueen ympäristö

Selvitys maaperän ja pohjaveden tilasta

Vanhaa ottoaluetta, laajennusalue metsätaloukseen käytössä ollut aluetta, jossa pintamaita noin 0,2-0,5 metrin kerros. Ei sijaitse luokitellulla pohjavesialueella.

Jätealueen ympäristövaikutukset ja niiden seuranta

Ei vaadi jälkihoitoa

Jätealueen käytöstä poistaminen ja jälkihoito

Pintamaita käytetään lopputilanteessa maisemointiin ja kasvukerrokseen metsätaloukseen.

F) Liitekarta 1:2000-1:10 000, josta käy ilmi kaivannaisjätteen jätealueiden sijainti ja lähiympäristö

Esitetty maa-ainesten ottamissuunnitelmassa

4. LISÄTIETOJA

Yhdyshenkilön nimi ja yhteystiedot (osoite, puhelin ja sähköpostiosoite)

Pentti Eskola, Yrityspuistontie 11, 90940 Oulu, 044 4333 000, pentti.eskola@omv.fi
Jari Savolainen, Typpitie 1, 90620 Oulu, 0400 150 555, jari.savolainen@geopudas.fi

Rovaniemen ja Itä-Lapin maakuntakaavan karttaote

